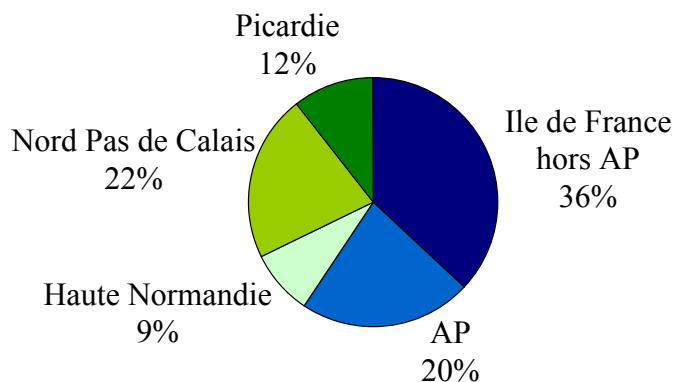


PATIENTS DE COURT SEJOUR

NOMBRE DE PATIENTS ENQUETES

Au sein de l'inter-région Paris-Nord, l'enquête nationale de prévalence des infections nosocomiales a porté sur 50 192 patients de court séjour répartis comme suit selon les régions : 29 724 (59,2%) pour l'Ile de France dont 11 117 pour l'AP-HP (Assistance Publique - Hôpitaux de Paris), 4 364 (8,7%) pour la haute Normandie, 10 852 (21,6%) pour le Pas de Calais et 5 252 (10,5%) pour la Picardie.



INFECTIONS NOSOCOMIALES IDENTIFIEES

Parmi les 50 192 patients enquêtés, 3 825 patients étaient infectés c'est à dire porteurs d'au moins une infection nosocomiale. Au total 4 289 infections ont été relevées au cours de l'étude. 422 patients avaient plus d'une infection. Le ratio infections/infectés était de 1,1.

Ainsi le taux brut de prévalence de patients infectés était de 7,6 et le taux brut de prévalence d'infections nosocomiales de 8,5.

Lieu d'acquisition

Parmi le 4 289 infections répertoriées au cours de l'études, 3 705 (86,4%) étaient acquises au sein de l'établissement où le patient est hospitalisé et 581 (13,5%) dans un autre établissement. Le lieu d'acquisition n'était pas précisé pour 3 infections.

50 192 patients

3 825 infectés (7,6%)

4 289 infections (8,5%)

3 705 IN acquises (86,4%)

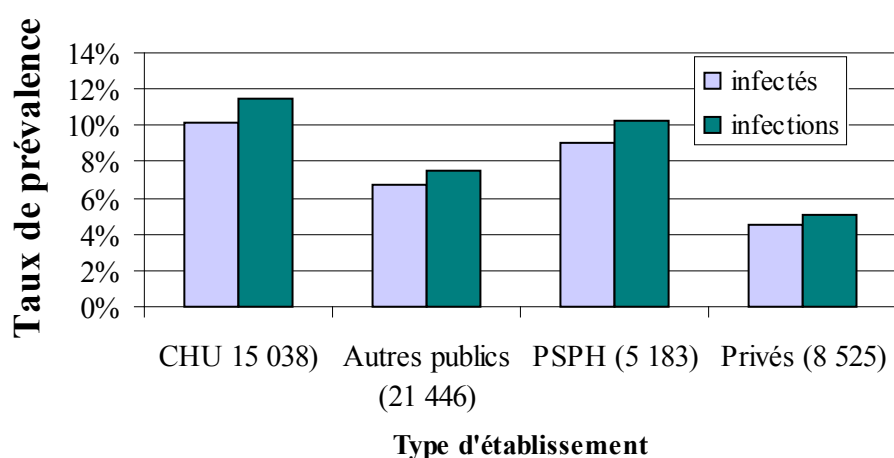
581 IN importées (13,5%)

TAUX DE PREVALENCE INFECTIONS ET INFECTES

SELON LA REGION

	Patients	Infections	Taux d'infections	Infectés	Taux d'infectés
Ile de France	29724	2626	8,8	2342	7,9
<i>Dont AP-HP</i>	<i>11117</i>	<i>1284</i>	<i>11,5</i>	<i>1128</i>	<i>10,1</i>
Haute Normandie	4364	401	9,2	358	8,2
Nord Pas de Calais	10852	888	8,2	781	7,2
Picardie	5252	374	7,1	344	6,5
Total	50192	4289	8,5	3825	7,6

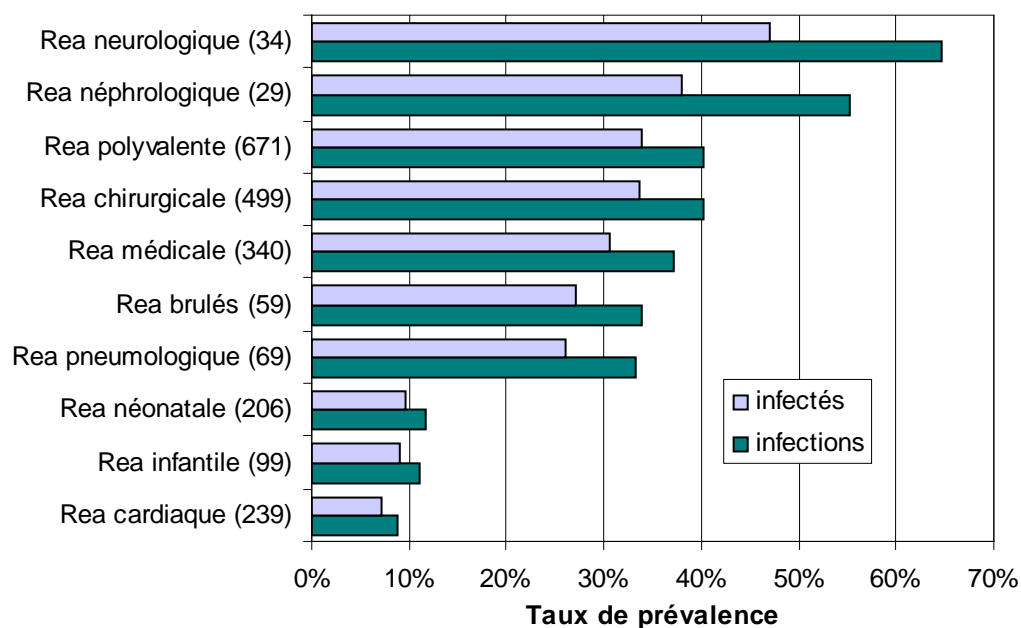
SELON LE TYPE D'ETABLISSEMENT



SELON LA SPECIALITE

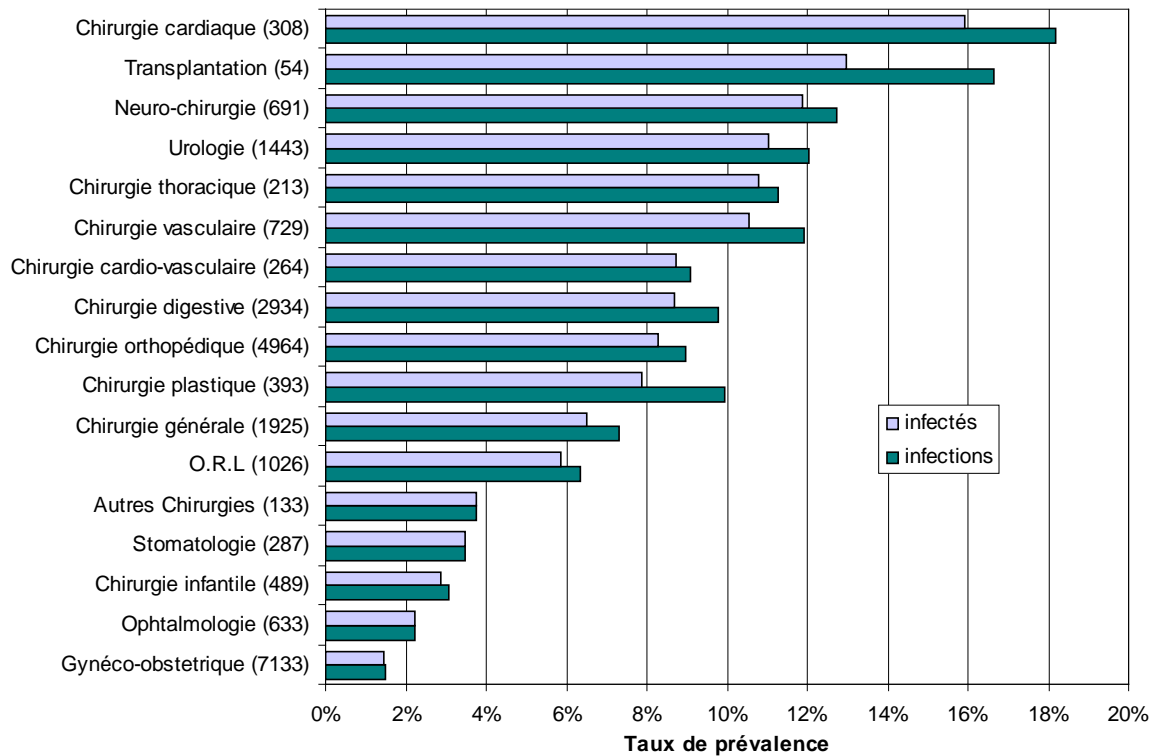
En réanimation (N=2 245)

27% d'infectés et 32,7% d'infections



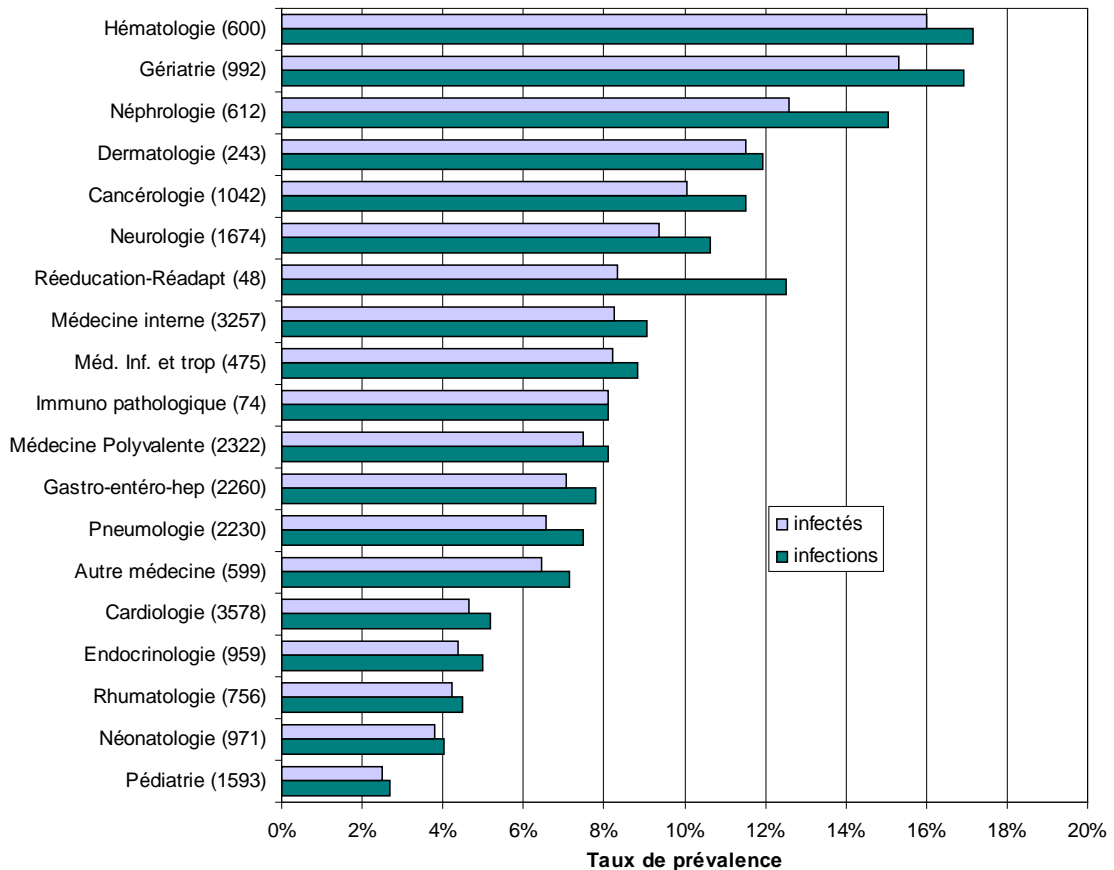
En chirurgie (N=23 619)

6,1% d'infectés et 6,7% d'infections



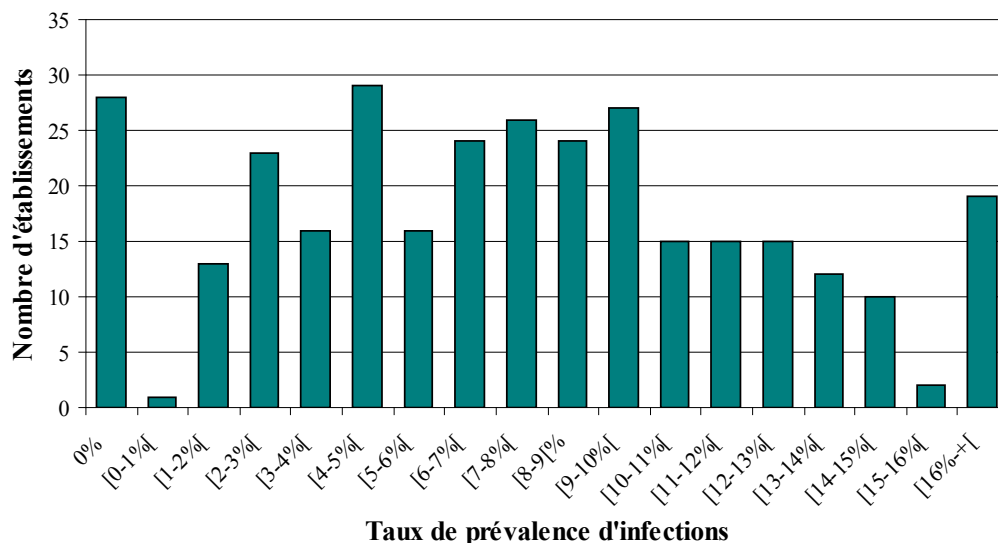
En médecine (N=21 689)

7,3% d'infectés et 8,1% d'infections



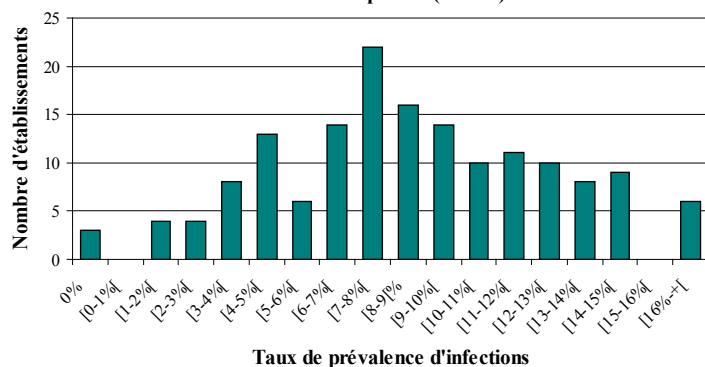
REPARTITION DES ETABLISSEMENTS SELON LEUR TAUX DE PREVALENCE

Tous établissements (N=315)

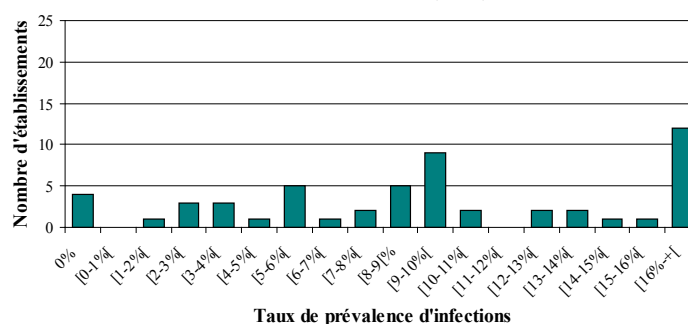


Selon le Statut de l'établissement

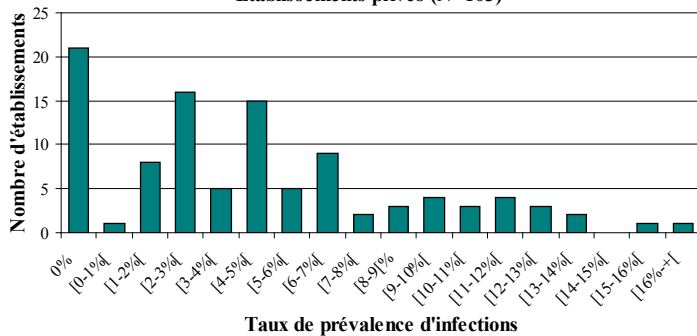
Etablissements publics (N=158)



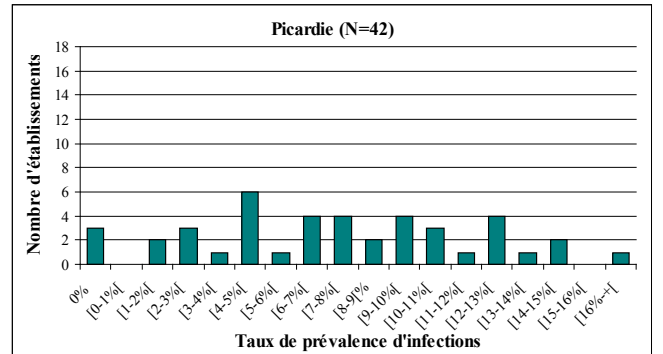
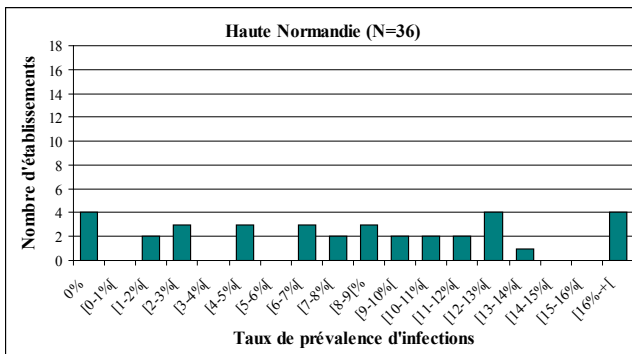
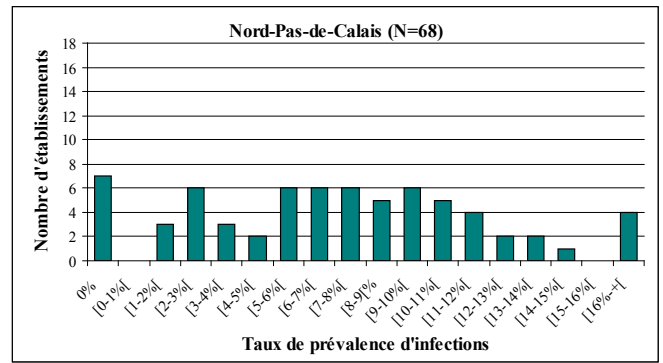
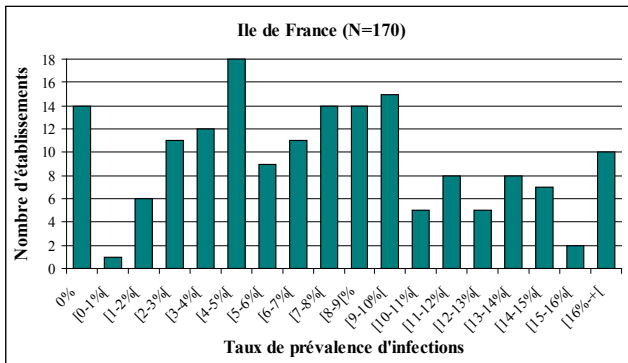
Etablissements PSPH (N=54)



Etablissements privés (N=103)



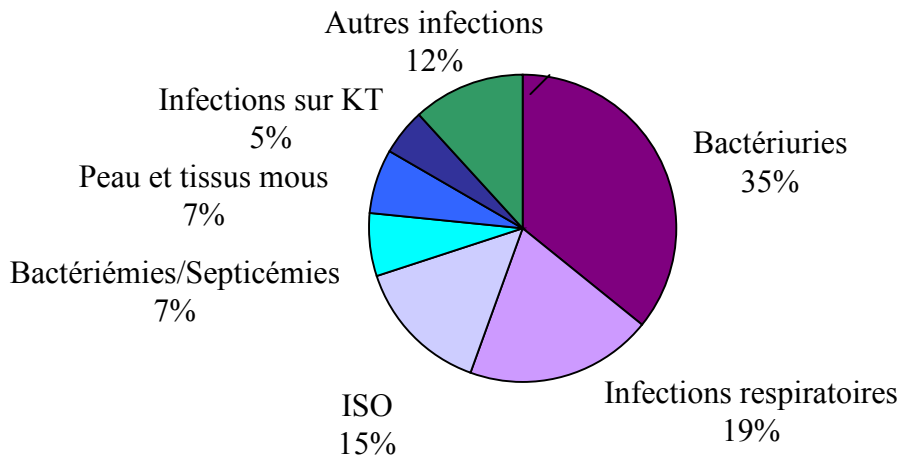
Selon la région



REPARTITION DES SIEGES D'INFECTIONS

Les infections nosocomiales les plus fréquemment identifiées sont les bactériuries dont 65% sont asymptomatiques, les infections respiratoires dont 73% sont des pneumopathies, les infections du site opératoire puis, dans les mêmes proportions, les bactériémies/septicémies et les infections de la peau et des tissus mous.

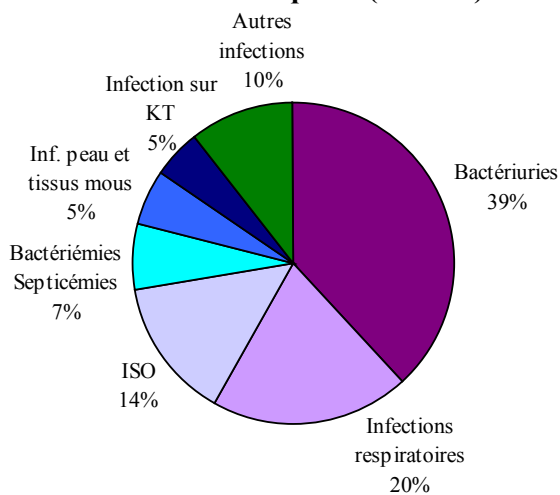
Infections identifiées en court séjour (N=4 289)



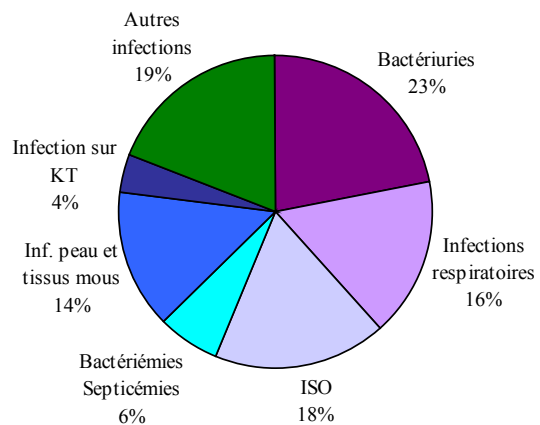
Répartition des sièges d'infection selon le lieu d'acquisition

La répartition des infections nosocomiales identifiées diffère selon que l'infection a été acquise dans l'établissement ou qu'elle a été importées d'un autre établissement ($p < 10^{-4}$)

Infections acquises (N=3705)

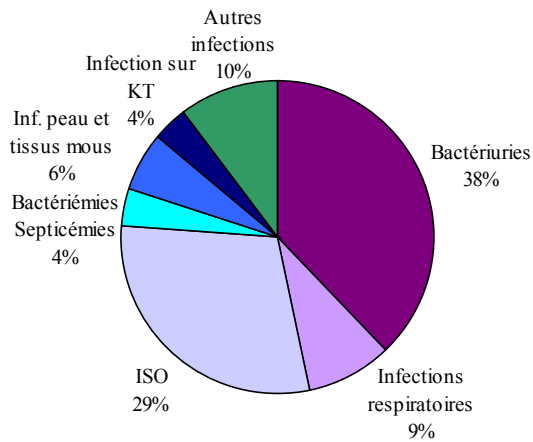


Infections importées (N=581)

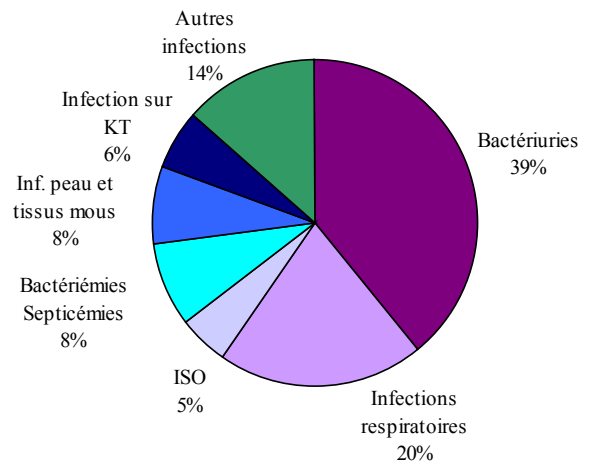


Répartition des sièges d'infection selon les grandes spécialités

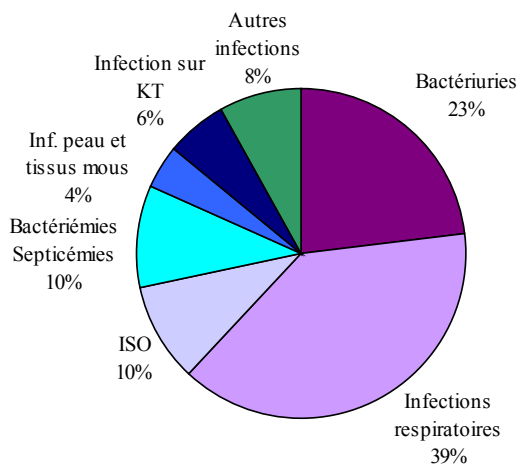
Infections identifiées en Chirurgie (N=1 556)



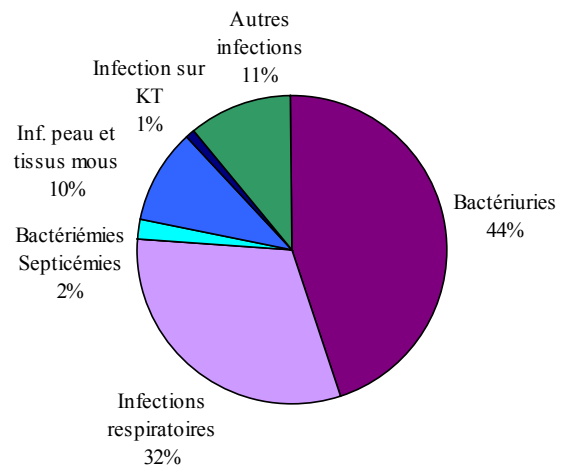
Infections identifiées en Médecine (N=1780)



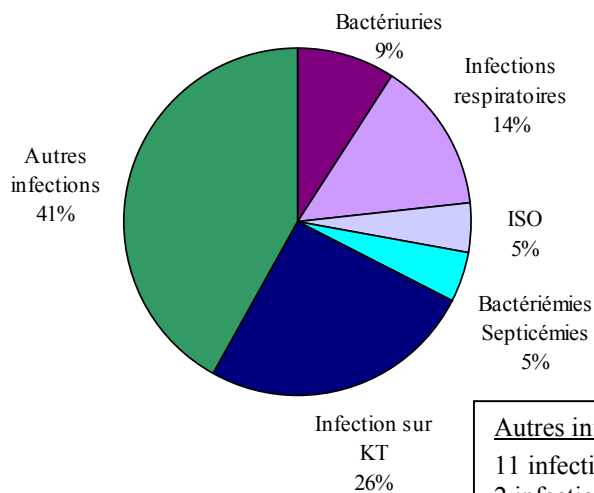
Infections identifiées en Réanimation (N=734)



Infections identifiées en Gériatrie (N=168)



Infections identifiées en Pédiatrie (N=43)



Autres infections (n=18)

- 11 infections du tractus intestinal
- 2 infections ORL stomatologique
- 1 infection ophtalmique
- 1 infection des os et articulations
- 1 infection du système nerveux central
- 1 infection systémique

REPARTITION DES MICRO-ORGANISMES

Parmi les 4 289 infections identifiées, 3456 (80,6%) étaient documentées et ont permis d'identifier un total de 4 134 germes. Le germe n'a pas été identifié pour 2,2% des infections, l'examen était stérile pour 2,9% et la culture non faite pour 9,8% des infections.

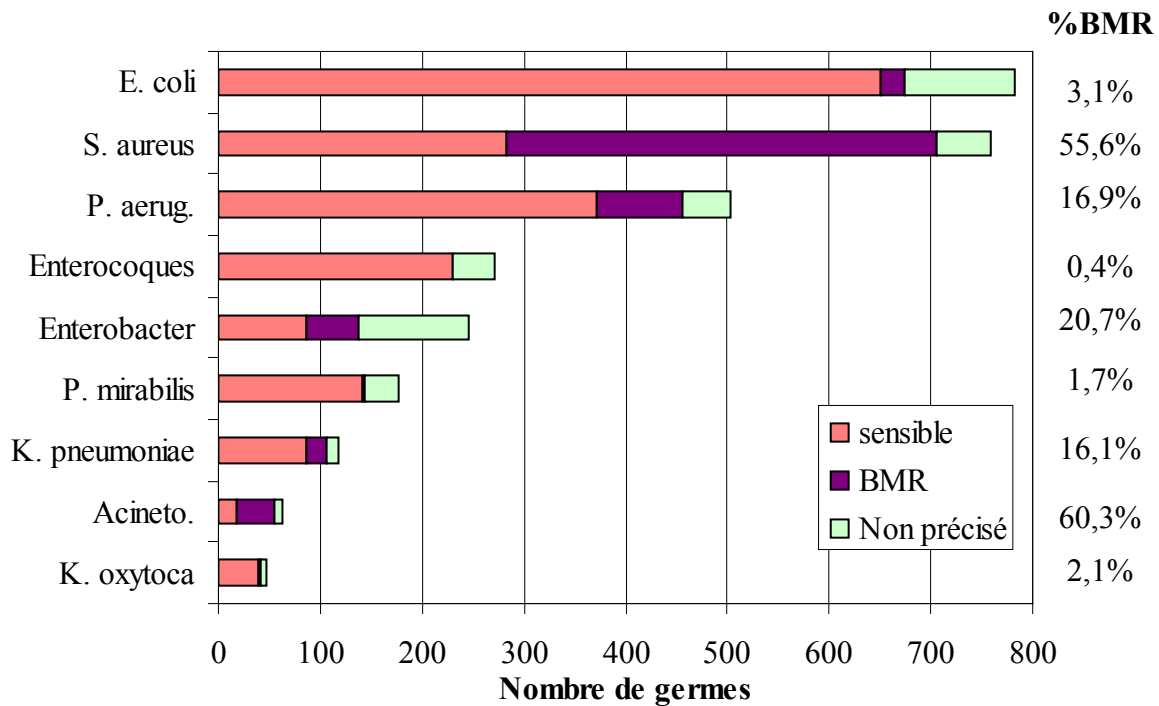
	Bactériuries N=1687	Infections respiratoires N=628	ISO N=673	Infections de la peau et des tissus mous N=303	Bactériémies Septicémies N=298	Total N=4134
Cocci +	21,4	32,0	52,3	48,8	49,7	35,6
<i>S. coagulase nég.</i>	2,5	2,2	8,6	3,0	16,4	6,4
<i>S. aureus</i>	5,6	21,3	31,1	39,3	24,2	18,4
Enterocoques	10,3	0,8	7,3	4,0	3,7	6,6
Pneumocoques	0,0	3,2	0,0	0,0	0,3	0,5
Streptocoques B	0,1	0,0	0,7	0,3	0,0	0,2
Streptocoques A	0,7	0,6	0,6	1,7	0,3	0,7
Autres	2,2	3,9	4,0	0,5	4,8	2,8
Entérobactéries	57,3	23,6	29,3	26,7	30,5	38,9
<i>E. coli</i>	32,2	7,3	12,0	7,3	15,8	18,9
<i>Enterobacter spp.</i>	6,7	5,7	7,1	4,0	4,7	6,0
<i>P. mirabilis</i>	6,6	2,4	3,4	4,3	1,0	4,3
<i>K. pneumoniae</i>	3,7	2,4	1,2	1,7	3,0	2,9
<i>K. oxytoca</i>	1,5	0,6	0,6	1,3	1,7	1,2
<i>Serratia</i>	0,8	1,9	1,2	1,0	1,7	1,2
<i>C. freundii</i>	1,4	1,0	0,7	0,7	0,7	1,0
<i>C. koseri</i>	0,3	0,0	0,0	0,0	0,0	0,1
Autres	53,2	2,3	3,1	6,4	1,9	3,3
Bacilles G- Non enterobactéries	12,7	33,3	11,6	17,2	9,4	15,7
<i>P. aeruginosa.</i>	11,0	22,5	9,7	14,2	6,4	12,2
<i>Acinetobacter spp</i>	1,1	2,7	0,9	1,7	1,7	1,5
Autres						
Anaérobie stricte	0,0	0,5	2,7	1,7	5,0	1,7
Autres bactéries	0,4	2,8	1,3	0	1,0	1,1
Levures	8,1	7,6	2,8	5,6	4,4	6,7
<i>Candida albicans</i>	4,9	4,3	1,5	3,0	3,7	4,1
Autres	3,2	3,3	1,3	2,6	0,7	2,6
Virus	0,0	0,3	0,0	0,0	0,0	0,3

BACTERIES MULTI-RESISTANTES

Parmi les 4 134 germes identifiés, 644 étaient des bactéries multi-résistantes soit une proportion de BMR de 15,6 [14,5-16,7] et un taux de prévalence global des BMR de 1,28 [1,19-1,39].

Les bactéries définies comme BMR étaient :

- . les *Staphylococcus aureus* résistants à la méticilline (SARM)
- . les entérocoques résistants à la vancomycine (VANCO R)
- . les *Acinetobacter* intermédiaires ou résistants à la céftazidime (CAZ I/R)
- . les *Pseudomonas aeruginosa* résistants à la céftazidime (CAZ R)
- . les entérobactéries intermédiaires ou résistantes au céfotaxime (CAZ I/R)



FACTEURS DE RISQUE ET INFECTIONS NOSOCOMIALES

Facteurs	Patients		Infections %	Infectés %	RR Infectés [IC95]
	N	%			
Age					
Moins de 65 ans	29489	58,7	5,8	5,2	-
65 ans et plus	20690	41,2	12,4	11,0	2,12 [1,99-2,25]
Inconnu	13	0,1			
Sexe					
Homme	23490	46,8	9,1	8,1	1,12 [1,05-1,19]
Femme	26664	53,1	8,1	7,2	-
Inconnu	38	0,1			
Mac Cabe					
0	31187	62,1	5,0	4,6	-
1	9037	18,0	13,9	12,5	4,14 [3,83-4,47]
2	4874	9,8	22,3	19,0	2,71 [2,52-2,92]
Inconnu	5094	10,1			
Immunodépression					
Oui	6930	13,8	15,0	13,2	1,97 [1,83-2,11]
Non	42266	84,2	7,5	6,7	-
Inconnu	996	2,0			
Intervention chirurgicale dans les 30 jours					
Oui	16033	31,9	12,6	11,1	1,86 [1,75-1,98]
Non	33695	67,1	6,6	6,0	-
Inconnu	464	1,0			
Cathéter vasculaire					
Oui	17753	35,4	13,5	11,7	2,19 [2,06-2,33]
Non	32421	64,5	5,8	5,4	-
Inconnu	18	0,1			
Cathéter périphérique					
Veineux	14134	28,2	10,5	9,2	1,71⁽¹⁾ [1,59-1,85]
Veineux	13706	27,3	9,4	8,4	
Artériel	281	0,6	49,1	38,1	
Sous cutané	255	0,5	32,2	22,7	
Cathéter central					
Cathéter central	4199	8,4	26,5	22,7	3,45⁽¹⁾ [3,20-3,71]
Sondage urinaire					
Sondage urinaire	7397	14,7	28,9	24,9	5,36⁽²⁾ [5,05-5,68]
Le jour de l'enquête	4104	8,2	36,6	30,8	6,64 [6,24-7,07]
Dans les 7 jours	3293	6,6	19,4	17,4	3,75 [3,44-4,08]
Non	42731	85,1	5,0	4,6	-
Inconnu	64	0,1			

FACTEURS DE RISQUE ET INFECTIONS SPECIFIQUES

Intervention chirurgicale dans les 30 jours et infections du site opératoire (ISO)

Intervention chirurgicale dans les 30 jours	Patients	ISO	Taux d'ISO (%)
Oui	16033	542	3,38
Non	33695	78	0,23

Cathétérisme et infections sur cathéter (IKT)

Cathétérisme	Patients	IKT	Taux d'IKT (%)
Cathéter vasculaire			
Oui	17753	174	0,98
Non	32421	44	0,14
Cathéter périphérique	14134	99	0,70
Veineux	13706	91	0,66
Artériel	281	7	2,49
Sous cutané	255	3	1,18
Cathéter central	4199	93	2,21

Sondage urinaire et bactériuries (IU)

Sondage	Patients	IU	Taux d'IU (%)
Sondage urinaire	7397	1118	15,11
Le jour de l'enquête	4104	732	17,84
Dans les 7 jours	3293	386	11,72
Non	42731	419	0,98

PREVALENCE DES TRAITEMENTS ANTI-INFECTIEUX

Parmi les 50 192 patients enquêtés, 13 161 (26%) avaient un traitement anti-infectieux le jour de l'enquête.

Comme pour l'ensemble des patients, les bêta-lactamines sont au premier plan, suivies des quinolones. Les « Autres » antibiotiques comprennent les macrolides, les anti-staphylococciques non bêta-lactamines et non glycopeptides, les cyclines, les sulfamides, les antituberculeux... La part des bêta-lactamines est moins importante en nosocomial qu'en communautaire à la faveur, essentiellement, des quinolones et des glycopeptides.

Les traitements prophylactiques reposent essentiellement sur les bêta-lactamines. Environ 10 % des molécules prescrites en prophylaxie sont des quinolones (quasi exclusivement des fluoroquinolones)

50 192 patients

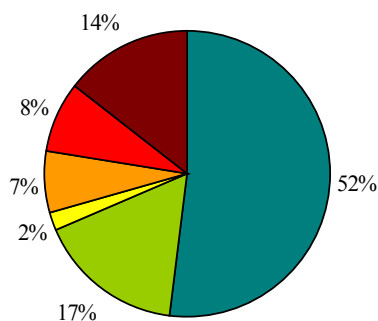
13 161 (26%) patients traités

**6 749 (51%)
pour infection
communautaire**

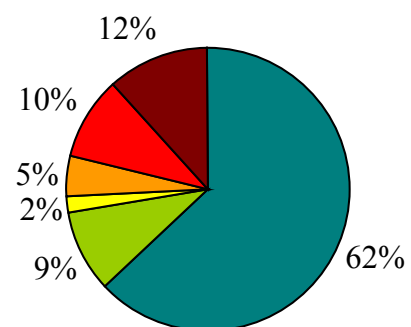
**2 734 (21%)
pour infection
nosocomiale**

**3 942 (30%)
pour
prophylaxie**

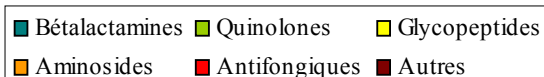
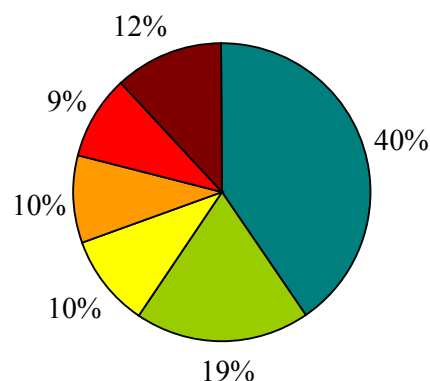
Communautaire (N=9 516)



Prophylactique (N=4 745)



Nosocomial (N= 4 210)



Détail des molécules prescrites

	Communautaire		Nosocomial		Prophylactique	
	N	%	N	%	N	%
Pénicillines	3755	39,5	1198	28,5	1886	39,7
Amoxicicline + ac clavulanique	2332	24,5	502	11,9	1135	23,9
Pénicillines M	235	2,5	116	2,8	164	3,5
Autres pénicillines	1188	12,5	580	13,8	587	12,4
Quinolones	1582	16,6	786	18,7	446	9,4
Quinolones 1G	17	0,2	15	0,4	9	0,2
Quinolones 2G	1565	16,4	771	18,3	437	9,2
Céphalosporines	1196	12,6	508	12,1	1097	23,1
Céphalosporines 1G	22	0,2	10	0,2	416	8,8
Céphalosporines 2G	26	0,3	13	0,3	406	8,6
Céphalosporines 3G	1106	11,6	413	9,8	209	4,4
Autres Céphalosporines	42	0,4	72	1,7	66	1,4
Antifongiques	781	8,2	386	9,2	462	9,7
Sulfamides	165	1,7	120	2,9	345	7,3
Aminosides	660	6,9	406	9,6	218	4,6
Macrolides	328	3,4	37	0,9	68	1,4
Anti-Staphylococciques	597	6,3	724	17,2	165	3,5
Glycopeptides	177	1,9	418	9,9	84	1,8
Synergistines	283	3,0	133	3,2	16	0,3
Autres anti-Staphylococciques	137	1,4	173	4,1	65	1,4
Anti-parasitaires	24	0,3	0	0,0	7	0,1
Cyclines	29	0,3	8	0,2	23	0,5
Autres	399	4,2	37	0,9	28	0,6
Total	9516	100	4210	100	4745	100

Nombres de molécules prescrites par patient

	Communautaire	Nosocomial	Prophylactique
Patients	6 749	2734	3942
Molécules	9516	4210	4745
Ratio molécules/patients	1,41	1,54	1,20