



Centre de Coordination de la Lutte  
contre les Infections Nosocomiales  
de l'Interrégion Paris-Nord



**RESEAU DE SURVEILLANCE DE LA CONSOMMATION DES  
ANTIBIOTIQUES DANS LES ETABLISSEMENTS  
DE L'INTERREGION PARIS-NORD**

**Tableau de bord des résultats 2004**

Le réseau antibiotique  
du CCLIN Paris Nord

**Juillet 2006**

**Centre de Coordination de la Lutte contre les Infections Nosocomiales de l'Inter-région Paris-Nord  
Ile-de-France, Haute-Normandie, Nord-Pas-de-Calais, Picardie**

Institut Biomédical des Cordeliers, 15 rue de l'Ecole de Médecine (Esc. J - 2ème étage) - 75006 Paris  
(M° Odéon)

Page Internet : <http://www.cclinparisnord.org/>

**Coordination, analyse, rédaction** : I. Arnaud, F. L'Hériteau, A. Carbonne.

**Informatisation des données et appui méthodologique** : I. Arnaud.

**Comité scientifique** : S. Alfandari, I. Arnaud, P. Astagneau, G. Beaucaire, K. Blanckaert, C. Bonenfant, C. Brocard, A. Carbonne, A. Chalfine, Y. Costa, E. Delière, F. Espinasse, N. Fortineau, G. Kac, Z. Kadi, F. L'Hériteau, F. Manela, J. Raffin, J.-L. Schmit, P. Votte.

## SOMMAIRE

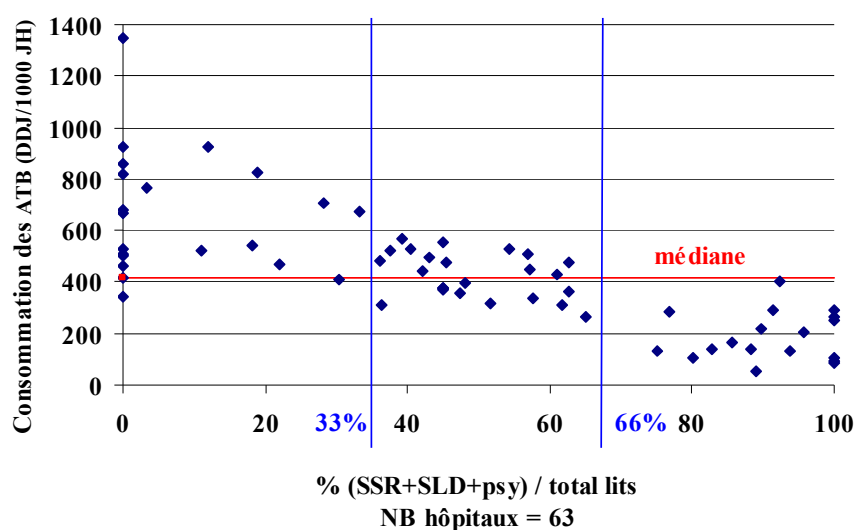
<b>1. Introduction</b>	<b>2</b>
<b>Figure 1 : Consommation des antibiotiques (en DDJ/1000JH) en fonction du % de lits de SSR+SLD+psy</b>	<b>2</b>
<b>2. Consommation globale des antibiotiques</b>	<b>3</b>
2.1. Consommation globale pour tous les établissements	3
2.2. Consommation globale pour les établissements de la classe 1	4
2.3. Consommation globale pour les établissements de la classe 2	5
2.4. Consommation globale pour les établissements de la classe 3	7
<b>3. Consommation des antibiotiques par services</b>	<b>8</b>
3.1. Consommation pour les services de MCO	8
3.2. Consommation pour les services de médecine	9
3.3. Consommation pour les services de chirurgie	10
3.4. Consommation pour les services de réanimation	12
3.5. Consommation pour les services de maladie infectieuse	13
3.6. Consommation pour les services de SSR-SLD	14

## 1. Introduction

Les services de soins de suite et réadaptation (SSR), soins de longue durée (SLD) et psychiatrie (Psy) sont caractérisés par une faible consommation d'antibiotiques et un grand nombre de journées d'hospitalisation.

La figure suivante montre la répartition des établissements participants selon, d'une part leur consommation totale d'antibiotiques (exprimée en doses définies journalières (DDJ)/1000 journées d'hospitalisation(JH)), et d'autre part leur proportion de lits de SSR+SLD+psy par rapport à l'ensemble des lits.

**Figure 1 : Consommation des antibiotiques (en DDJ/1000JH) en fonction du % de lits de SSR+SLD+psy**



Les données présentées globalement dans ce tableau de bord seront stratifiées par % de lits de SSR-SLD-psy :

- + groupe 1 : < 33% de lits de SSR+SLD+psy
- + groupe 2 : [33%-66%] de lits de SSR+SLD+psy
- + groupe 3 : > 66% de lits de SSR+SLD+psy

Les tableaux présentés montrent les consommations par molécule. La médiane correspond au chiffre en dessous duquel 50% des établissements se situent. Le premier quartile est la valeur pour laquelle 25% des établissements ont une consommation inférieure et le troisième quartile est la valeur pour laquelle 75% des établissements ont une consommation inférieure. Le minimum et le maximum sont les valeurs correspondant aux extrêmes de consommation pour une molécule.

## 2. Consommation globale des antibiotiques

### 2.1. Consommation globale pour tous les établissements

Nombre d'établissements = 63.

Consommations antibiotiques (DDJ/1000 jours d'hospitalisation)	Médiane	1er quartile	3ème quartile	Minimum	Maximum
<b>β-lactamines</b>	298,6	171,9	400,9	34,8	825,8
<b>Pénicillines</b>	267,2	146,7	353,9	31,7	695,0
Pénicilline G-V	1,3	0,4	2,6	0,0	22,4
Pénicilline M	8,0	3,6	12,8	0,0	56,3
Péni A	65,3	32,9	105,9	14,6	254,1
Amoxicilline ac. clavulanique	165,5	97,3	241,7	10,8	435,8
Uréidopénicillines	0,1	0,0	0,4	0,0	3,5
Pipéracilline tazobactam	1,0	0,1	2,8	0,0	35,5
Ticarcline	0,0	0,0	0,3	0,0	3,1
Ticarcline ac clavulanique	0,1	0,0	0,5	0,0	2,1
<b>C1G</b>	2,8	0,1	8,3	0,0	96,3
<b>C2G</b>	1,7	0,2	5,5	0,0	53,4
<b>C3G</b>	17,7	9,7	32,5	0,0	86,8
Ceftazidime	1,6	0,3	3,6	0,0	50,9
<b>C3G Injectables sans activité anti Pseudomonas aeruginosa</b>	11,4	5,9	18,6	0,0	38,9
Cefotaxime	3,2	0,4	6,6	0,0	28,8
Ceftriaxone	6,5	3,1	13,0	0,0	27,8
<b>C3G Orales</b>	1,9	0,9	4,6	0,0	11,0
<b>C3G R aux cephalosporinases (cefepime cefpirome)</b>	0,3	0,0	1,7	0,0	13,9
Cefsulodine	0,0	0,0	0,0	0,0	0,6
Imipénème	1,4	0,4	3,5	0,0	29,6
Sulbactam	0,0	0,0	0,0	0,0	0,0
Aztréonam	0,0	0,0	0,0	0,0	1,3
<b>Quinolones</b>	39,2	30,2	64,9	1,4	142,2
<b>Quinolones 1 G</b>	0,1	0,0	0,5	0,0	10,5
<b>Fluoro quinolones</b>	39,0	29,9	64,4	1,4	142,2
Ofloxacin	16,1	7,3	24,1	0,0	65,6
Levofloxacin	1,9	0,2	7,9	0,0	53,9
Ciprofloxacine	8,9	5,2	17,8	0,0	62,9
<b>Glycopeptides</b>	3,7	1,6	10,3	0,0	84,6
Vancomycine	2,8	1,3	6,5	0,0	58,7
Teicoplanine	0,4	0,0	2,5	0,0	25,9

<b>Aminosides</b>	9,8	3,6	14,9	0,0	67,7
<b>Cyclines</b>	1,6	0,2	3,8	0,0	46,7
<b>Sulfamides</b>	5,5	3,4	8,7	0,0	54,5
<b>MLS</b>	21,5	13,4	31,3	4,2	74,8
<b>Macrolides</b>	9,6	4,3	16,8	0,6	47,6
<b>Imidazoles</b>	8,4	3,4	17,5	0,0	40,9
<b>CONSOMATION TOTALE</b>	418,4	287,5	527,5	55,2	1347,8

## 2.2. Consommation globale pour les établissements de la classe 1

Nombre d'établissements = 20.

<b>Consommations antibiotiques (DDJ/1000 jours d'hospitalisation)</b>	<b>Médiane</b>	<b>1er quartile</b>	<b>3ème quartile</b>	<b>Minimum</b>	<b>Maximum</b>
<b>β-lactamines</b>	432,0	378,4	560,4	245,2	825,8
<b>Pénicillines</b>	381,6	322,5	475,4	199,5	695,0
<b>Pénicilline G-V</b>	2,1	0,7	4,7	0,0	11,1
<b>Pénicilline M</b>	13,9	8,8	20,9	0,0	56,3
<b>Péni A</b>	119,1	76,1	159,8	27,0	254,1
<b>Amoxicilline ac. clavulanique</b>	259,6	180,4	337,0	92,1	435,8
<b>Uréidopénicillines</b>	0,3	0,0	1,3	0,0	3,5
<b>Pipéracilline tazobactam</b>	1,2	0,6	6,1	0,0	35,5
<b>Ticarcilline</b>	0,1	0,0	0,4	0,0	1,4
<b>Ticarcilline ac clavulanique</b>	0,1	0,0	0,7	0,0	2,1
<b>C1G</b>	10,0	2,7	19,9	0,0	96,3
<b>C2G</b>	7,3	4,0	12,7	0,2	53,4
<b>C3G</b>	30,0	14,6	40,0	3,0	86,8
<b>Ceftazidime</b>	3,3	1,0	7,8	0,0	50,9
<b>C3G Injectables sans activité anti Pseudomonas aeruginosa</b>	18,3	11,3	28,0	2,3	30,9
<b>Cefotaxime</b>	6,4	3,3	11,3	0,0	28,8
<b>Ceftriaxone</b>	10,9	4,1	15,9	0,0	20,4
<b>C3G Orales</b>	1,8	0,8	5,2	0,0	11,0
<b>C3G R aux cephalosporinases (cefepime cefpirome)</b>	0,2	0,0	2,3	0,0	13,9
<b>Cefsulodine</b>	0,0	0,0	0,0	0,0	0,6
<b>Imipénème</b>	2,9	0,8	5,2	0,0	29,6
<b>Sulbactam</b>	0,0	0,0	0,0	0,0	0,0

<b>Aztréonam</b>	0,0	0,0	0,0	0,0	1,3
<b>Quinolones</b>	55,4	36,2	96,4	21,3	142,2
<b>Quinolones 1 G</b>	0,0	0,0	0,3	0,0	10,5
<b>Fluoro quinolones</b>	55,4	34,8	95,4	21,3	142,2
<b>Ofloxacin</b>	19,6	10,8	32,6	0,0	65,6
<b>Levofloxacin</b>	1,5	0,0	9,0	0,0	53,9
<b>Ciprofloxacine</b>	14,4	9,5	33,5	3,6	62,9
<b>Glycopeptides</b>	9,5	3,6	13,2	0,9	84,6
<b>Vancomycine</b>	7,1	2,6	11,9	0,9	58,7
<b>Teicoplanine</b>	0,7	0,0	3,5	0,0	25,9
<b>Aminosides</b>	21,3	15,0	24,9	3,4	67,7
<b>Cyclines</b>	1,2	0,0	4,0	0,0	46,7
<b>Sulfamides</b>	7,8	5,4	12,7	1,1	54,5
<b>MLS</b>	25,5	17,6	43,7	5,1	74,8
<b>Macrolides</b>	14,9	7,0	21,9	2,6	47,6
<b>Imidazoles</b>	19,8	15,2	22,2	4,1	40,9
<b>CONSOMATION TOTALE</b>	<b>603,6</b>	<b>493,9</b>	<b>822,6</b>	<b>343,0</b>	<b>1347,8</b>

### 2.3. Consommation globale pour les établissements de la classe 2

Nombre d'établissements = 24.

<b>Consommations antibiotiques (DDJ/1000 jours d'hospitalisation)</b>	<b>Médiane</b>	<b>1er quartile</b>	<b>3ème quartile</b>	<b>Minimum</b>	<b>Maximum</b>
<b>β-lactamines</b>	327,4	265,7	375,5	193,7	481,2
<b>Pénicillines</b>	294,1	221,2	338,4	153,0	452,4
<b>Pénicilline G-V</b>	1,5	0,6	2,5	0,0	6,9
<b>Pénicilline M</b>	8,7	5,4	12,4	0,0	20,5
<b>Péni A</b>	79,0	57,8	97,7	30,8	150,8
<b>Amoxicilline ac. clavulanique</b>	186,7	145,7	233,0	102,5	302,5
<b>Urédopénicillines</b>	0,2	0,1	0,4	0,0	1,6
<b>Pipéracilline tazobactam</b>	1,7	0,5	3,8	0,0	11,6
<b>Ticarcilline</b>	0,0	0,0	0,4	0,0	3,1
<b>Ticarcilline ac clavulanique</b>	0,2	0,0	0,7	0,0	2,0
<b>C1G</b>	3,5	1,5	6,8	0,0	15,3
<b>C2G</b>	1,8	0,7	4,9	0,1	12,5
<b>C3G</b>	21,2	17,7	32,0	7,5	45,8

<b>Ceftazidime</b>	1,8	1,0	3,1	0,0	27,5
<b>C3G Injectables sans activité anti Pseudomonas aeruginosa</b>	14,5	10,9	18,9	5,9	38,9
<b>Cefotaxime</b>	4,1	2,6	6,5	0,0	18,3
<b>Ceftriaxone</b>	9,1	5,2	14,5	0,5	27,8
<b>C3G Orales</b>	2,9	1,5	4,8	0,3	8,5
<b>C3G R aux cephalosporinases (cefepime cefpirome)</b>	0,4	0,0	1,9	0,0	12,9
<b>Cefsulodine</b>	0,0	0,0	0,0	0,0	0,0
<b>Imipénème</b>	1,4	0,9	3,0	0,3	25,1
<b>Sulbactam</b>	0,0	0,0	0,0	0,0	0,0
<b>Aztréonam</b>	0,0	0,0	0,1	0,0	0,6
<b>Quinolones</b>	39,8	35,2	62,0	1,4	89,5
<b>Quinolones 1 G</b>	0,1	0,0	0,4	0,0	1,8
<b>Fluoro quinolones</b>	39,6	34,9	61,6	1,4	89,5
<b>Ofloxacine</b>	20,7	16,1	24,3	0,3	49,2
<b>Levofloxacine</b>	4,2	0,6	7,9	0,0	41,2
<b>Ciprofloxacine</b>	8,1	4,9	13,4	1,1	35,4
<b>Glycopeptides</b>	3,5	2,2	6,2	0,1	14,8
<b>Vancomycine</b>	2,9	1,8	3,6	0,1	12,3
<b>Teicoplanine</b>	0,4	0,1	1,2	0,0	6,2
<b>Aminosides</b>	9,4	7,9	11,1	2,2	16,8
<b>Cyclines</b>	1,7	0,4	4,9	0,0	7,8
<b>Sulfamides</b>	5,2	3,8	6,5	0,0	19,0
<b>MLS</b>	23,5	17,5	30,4	7,0	63,2
<b>Macrolides</b>	12,3	8,8	17,6	2,0	38,3
<b>Imidazoles</b>	9,4	7,0	13,6	3,0	21,5
<b>CONSOMATION TOTALE</b>	435,5	360,6	514,3	265,0	672,7

## 2.4. Consommation globale pour les établissements de la classe 3

Nombre d'établissements = 19.

<b>Consommations antibiotiques (DDJ/1000 jours d'hospitalisation)</b>	<b>Médiane</b>	<b>1er quartile</b>	<b>3ème quartile</b>	<b>Minimum</b>	<b>Maximum</b>
<b>β-lactamines</b>	105,7	83,5	140,9	34,8	288,4
<b>Pénicillines</b>	84,4	75,7	122,4	31,7	267,2
<b>Pénicilline G-V</b>	0,4	0,0	2,2	0,0	22,4
<b>Pénicilline M</b>	2,6	0,7	6,1	0,0	9,8
<b>Péni A</b>	28,1	23,7	38,9	14,6	77,6
<b>Amoxicilline ac. clavulanique</b>	48,4	40,4	81,6	10,8	194,0
<b>Urédopénicillines</b>	0,0	0,0	0,0	0,0	1,6
<b>Pipéracilline tazobactam</b>	0,1	0,0	0,3	0,0	2,8
<b>Ticarcilline</b>	0,0	0,0	0,0	0,0	0,7
<b>Ticarcilline ac clavulanique</b>	0,0	0,0	0,0	0,0	0,5
<b>C1G</b>	0,0	0,0	0,5	0,0	7,0
<b>C2G</b>	0,0	0,0	0,2	0,0	17,5
<b>C3G</b>	8,2	3,8	12,3	0,0	28,1
<b>Ceftazidime</b>	0,4	0,2	1,7	0,0	12,6
<b>C3G Injectables sans activité anti Pseudomonas aeruginosa</b>	3,2	1,6	5,6	0,0	10,0
<b>Cefotaxime</b>	0,1	0,0	0,6	0,0	3,5
<b>Ceftriaxone</b>	2,3	1,4	5,4	0,0	9,0
<b>C3G Orales</b>	1,3	0,2	2,3	0,0	8,3
<b>C3G R aux cephalosporinases (cefepime cefpirome)</b>	0,0	0,0	0,4	0,0	5,7
<b>Cefsulodine</b>	0,0	0,0	0,0	0,0	0,0
<b>Imipénème</b>	0,3	0,1	2,2	0,0	5,8
<b>Sulbactam</b>	0,0	0,0	0,0	0,0	0,0
<b>Aztréonam</b>	0,0	0,0	0,0	0,0	0,2
<b>Quinolones</b>	29,6	12,3	42,6	6,8	88,0
<b>Quinolones 1 G</b>	0,2	0,0	1,0	0,0	6,8
<b>Fluoro quinolones</b>	29,6	12,1	41,2	6,5	81,2
<b>Ofloxacin</b>	7,2	2,6	8,7	0,0	22,6
<b>Levofloxacin</b>	0,9	0,1	3,0	0,0	24,4
<b>Ciprofloxacine</b>	6,6	2,3	13,0	0,0	57,0
<b>Glycopeptides</b>	1,0	0,0	6,7	0,0	21,5
<b>Vancomycine</b>	0,4	0,0	3,1	0,0	16,9
<b>Teicoplanine</b>	0,1	0,0	1,6	0,0	12,9
<b>Aminosides</b>	1,9	0,4	3,4	0,0	10,8



<b>Cyclines</b>	1,2	0,3	3,3	0,0	13,9
<b>Sulfamides</b>	3,6	1,8	7,7	0,5	38,8
<b>MLS</b>	12,5	7,5	18,7	4,2	55,4
<b>Macrolides</b>	3,3	2,6	7,8	0,6	19,2
<b>Imidazoles</b>	2,1	0,9	3,2	0,0	17,6
<b>CONSOMATION TOTALE</b>	167,6	119,9	276,8	55,2	473,4

### 3. Consommation des antibiotiques par services

#### 3.1. Consommation pour les services de MCO

Nombre de services = 22.

<b>Consommations antibiotiques (DDJ/1000 jours d'hospitalisation)</b>	<b>Médiane</b>	<b>1er quartile</b>	<b>3ème quartile</b>	<b>Minimum</b>	<b>Maximum</b>
<b>β-lactamines</b>	512,4	388,2	598,5	195,1	825,8
<b>Pénicillines</b>	455,6	346,0	541,6	165,5	695,0
<b>Pénicilline G-V</b>	2,1	0,6	4,2	0,0	11,4
<b>Pénicilline M</b>	14,7	11,1	21,5	0,9	50,1
<b>Péni A</b>	130,0	58,5	145,1	24,0	241,2
<b>Amoxicilline ac. clavulanique</b>	300,3	242,9	365,4	92,1	465,1
<b>Uréidopénicillines</b>	0,3	0,0	1,1	0,0	3,5
<b>Pipéracilline tazobactam</b>	1,1	0,2	3,7	0,0	35,5
<b>Ticarcilline</b>	0,1	0,0	0,5	0,0	3,9
<b>Ticarcilline ac clavulanique</b>	0,1	0,0	0,3	0,0	2,2
<b>C1G</b>	8,1	0,2	21,3	0,0	96,3
<b>C2G</b>	6,4	0,9	8,9	0,0	53,4
<b>C3G</b>	29,0	19,0	37,2	3,0	104,3
<b>Ceftazidime</b>	1,1	0,3	3,8	0,0	50,9
<b>C3G Injectables sans activité anti Pseudomonas aeruginosa</b>	20,9	13,5	30,1	2,3	63,7
<b>Cefotaxime</b>	6,7	0,9	10,4	0,0	43,6
<b>Ceftriaxone</b>	13,7	8,0	19,9	0,0	50,6
<b>C3G Orales</b>	3,2	1,1	6,7	0,0	11,2
<b>C3G R aux cephalosporinases (cefepime cefpirome)</b>	0,0	0,0	2,4	0,0	31,4
<b>Cefsulodine</b>	0,0	0,0	0,0	0,0	0,6
<b>Imipénème</b>	1,6	0,9	3,7	0,0	29,6

<b>Sulbactam</b>	0,0	0,0	0,0	0,0	0,0
<b>Aztréonam</b>	0,0	0,0	0,0	0,0	1,0
<b>Quinolones</b>	56,8	45,5	78,0	21,3	162,6
<b>Quinolones 1 G</b>	0,0	0,0	0,3	0,0	3,3
<b>Fluoro quinolones</b>	56,8	45,5	77,7	21,3	162,6
<b>Ofloxacin</b>	26,3	11,7	37,7	0,0	116,1
<b>Levofloxacin</b>	1,9	0,0	9,4	0,0	60,0
<b>Ciprofloxacine</b>	11,6	5,8	19,6	2,1	62,9
<b>Glycopeptides</b>	3,6	2,2	6,7	0,0	84,6
<b>Vancomycine</b>	3,4	1,9	6,3	0,0	58,7
<b>Teicoplanine</b>	0,2	0,0	1,2	0,0	25,9
<b>Aminosides</b>	18,0	12,9	22,5	0,1	67,7
<b>Cyclines</b>	1,7	0,0	3,7	0,0	10,4
<b>Sulfamides</b>	6,9	4,6	13,0	1,1	54,5
<b>MLS</b>	28,2	21,4	38,0	5,1	74,8
<b>Macrolides</b>	16,9	9,1	24,3	2,6	56,8
<b>Imidazoles</b>	19,6	11,5	23,8	2,8	40,9
<b>CONSOMATION TOTALE</b>	638,5	512,2	765,7	313,2	1347,8

### 3.2. Consommation pour les services de médecine

Nombre de services = 12.

<b>Consommations antibiotiques (DDJ/1000 jours d'hospitalisation)</b>	<b>Médiane</b>	<b>1er quartile</b>	<b>3ème quartile</b>	<b>Minimum</b>	<b>Maximum</b>
<b>β-lactamines</b>	545,5	427,1	589,5	217,9	771,5
<b>Pénicillines</b>	485,5	378,4	520,5	200,1	755,7
<b>Pénicilline G-V</b>	2,6	0,6	8,0	0,0	16,7
<b>Pénicilline M</b>	21,7	11,9	28,3	2,0	44,7
<b>Péni A</b>	131,3	78,0	145,1	37,2	217,0
<b>Amoxicilline ac. clavulanique</b>	284,8	228,2	410,5	147,0	568,8
<b>Urédopénicillines</b>	0,0	0,0	0,9	0,0	3,3
<b>Pipéracilline tazobactam</b>	1,3	0,5	2,8	0,0	20,8
<b>Ticarcilline</b>	0,0	0,0	1,8	0,0	4,0
<b>Ticarcilline ac clavulanique</b>	0,1	0,0	0,4	0,0	2,1
<b>C1G</b>	0,0	0,0	1,0	0,0	11,4
<b>C2G</b>	0,0	0,0	0,7	0,0	2,6

<b>C3G</b>	26,1	25,1	65,5	14,3	134,5
<b>Ceftazidime</b>	2,1	0,8	4,5	0,0	16,9
<b>C3G Injectables sans activité anti Pseudomonas aeruginosa</b>	21,8	20,0	41,1	11,8	80,7
<b>Cefotaxime</b>	5,6	2,8	12,3	0,0	63,2
<b>Ceftriaxone</b>	18,3	10,0	27,4	5,5	62,9
<b>C3G Orales</b>	2,8	1,5	6,4	0,0	13,7
<b>C3G R aux cephalosporinases (cefepime cefpirome)</b>	0,0	0,0	2,8	0,0	42,3
<b>Cefsulodine</b>	0,0	0,0	0,0	0,0	0,0
<b>Imipénème</b>	1,8	0,9	4,0	0,1	14,5
<b>Sulbactam</b>	0,0	0,0	0,0	0,0	0,0
<b>Aztréonam</b>	0,0	0,0	0,0	0,0	0,9
<b>Quinolones</b>	64,3	55,1	98,0	18,9	199,4
<b>Quinolones 1 G</b>	0,0	0,0	0,0	0,0	3,0
<b>Fluoro quinolones</b>	63,5	55,1	97,9	18,9	199,4
<b>Ofloxacin</b>	40,0	23,1	49,4	4,2	156,8
<b>Levofloxacin</b>	3,4	0,8	16,6	0,0	77,3
<b>Ciprofloxacine</b>	9,8	6,2	11,8	3,1	55,2
<b>Glycopeptides</b>	4,3	1,8	8,8	0,2	54,1
<b>Vancomycine</b>	3,5	1,7	7,7	0,2	36,3
<b>Teicoplanine</b>	0,0	0,0	1,6	0,0	17,8
<b>Aminosides</b>	14,9	4,6	18,6	2,7	27,8
<b>Cyclines</b>	0,1	0,0	1,7	0,0	4,1
<b>Sulfamides</b>	5,0	3,9	8,5	1,1	16,4
<b>MLS</b>	33,5	27,3	68,8	16,7	125,5
<b>Macrolides</b>	23,6	13,5	33,5	6,6	92,2
<b>Imidazoles</b>	13,0	7,5	21,2	3,2	26,4
<b>CONSOMATION TOTALE</b>	691,0	595,7	880,9	297,6	1098,1

### 3.3. Consommation pour les services de chirurgie

Nombre de services = 10.

<b>Consommations antibiotiques</b>	<b>Médiane</b>	<b>1er</b>	<b>3ème</b>	<b>Minimum</b>	<b>Maximun</b>
------------------------------------	----------------	------------	-------------	----------------	----------------

(DDJ/1000 jours d'hospitalisation)	quartile quartile				
<b>β-lactamines</b>	602,2	483,7	676,4	267,7	1100,4
<b>Pénicillines</b>	497,5	430,3	583,8	228,7	1070,1
Pénicilline G-V	0,9	0,3	5,0	0,0	34,0
Pénicilline M	20,3	12,5	23,6	1,1	41,1
Péni A	95,5	82,9	141,0	31,0	332,8
Amoxicilline ac. clavulanique	362,1	320,4	412,2	177,6	676,6
Uréidopénicillines	0,4	0,0	1,0	0,0	3,9
Pipéracilline tazobactam	3,7	0,5	6,3	0,0	18,3
Ticarcilline	0,1	0,0	1,1	0,0	2,6
Ticarcilline ac clavulanique	0,2	0,0	0,9	0,0	3,5
<b>C1G</b>	20,0	0,5	37,8	0,0	104,7
<b>C2G</b>	5,4	1,9	10,9	0,3	107,1
<b>C3G</b>	20,4	16,7	31,3	7,9	54,3
Ceftazidime	0,8	0,2	1,5	0,0	2,9
<b>C3G Injectables sans activité anti Pseudomonas aeruginosa</b>	17,0	13,1	24,7	6,2	36,2
Cefotaxime	3,7	1,4	9,9	0,0	16,3
Ceftriaxone	12,2	4,2	17,5	3,1	35,1
<b>C3G Orales</b>	1,7	0,8	2,4	0,0	4,6
<b>C3G R aux cephalosporinases (cefepime cefpirome)</b>	0,4	0,0	3,2	0,0	14,7
Cefsulodine	0,0	0,0	0,0	0,0	0,0
Imipénème	1,5	0,7	3,1	0,1	9,1
Sulbactam	0,0	0,0	0,0	0,0	0,0
Aztréonam	0,0	0,0	0,0	0,0	0,4
<b>Quinolones</b>	63,1	54,9	89,3	14,7	148,0
<b>Quinolones 1 G</b>	0,0	0,0	0,4	0,0	3,0
<b>Fluoro quinolones</b>	62,9	54,9	89,1	14,7	148,0
Ofloxacin	33,1	18,1	41,3	6,8	64,1
Levofloxacin	0,5	0,0	3,1	0,0	43,5
Ciprofloxacine	7,1	3,4	24,0	1,7	66,6
<b>Glycopeptides</b>	3,4	2,7	4,7	1,5	31,0
Vancomycine	2,8	2,1	4,0	1,2	18,3
Teicoplanine	0,5	0,0	1,9	0,0	15,7
<b>Aminosides</b>	18,7	14,3	22,6	3,5	30,4
<b>Cyclines</b>	1,6	0,0	3,8	0,0	9,6
<b>Sulfamides</b>	6,9	3,1	9,2	0,9	37,8

<b>MLS</b>	18,8	14,8	24,8	6,5	28,7
<b>Macrolides</b>	9,4	5,3	14,7	1,1	19,2
<b>Imidazoles</b>	29,4	21,3	49,0	9,4	82,2
<b>CONSOMATION TOTALE</b>	<b>757,1</b>	<b>598,5</b>	<b>939,0</b>	<b>347,7</b>	<b>1340,1</b>

### 3.4. Consommation pour les services de réanimation

Nombre de services = 12.

<b>Consommations antibiotiques (DDJ/1000 jours d'hospitalisation)</b>	<b>Médiane</b>	<b>1er quartile</b>	<b>3ème quartile</b>	<b>Minimum</b>	<b>Maximum</b>
<b>β-lactamines</b>	1329,8	1046,0	1533,6	266,2	1951,6
<b>Pénicillines</b>	1172,2	821,8	1400,4	221,0	1708,1
<b>Pénicilline G-V</b>	4,4	0,6	7,2	0,0	25,0
<b>Pénicilline M</b>	52,2	22,7	75,7	7,7	169,0
<b>Péni A</b>	275,6	214,2	324,3	54,8	456,2
<b>Amoxicilline ac. clavulanique</b>	591,1	361,2	987,3	116,0	1396,4
<b>Uréidopénicillines</b>	0,0	0,0	3,5	0,0	30,0
<b>Pipéracilline tazobactam</b>	35,4	13,3	56,9	0,0	110,0
<b>Ticarcilline</b>	0,8	0,0	19,6	0,0	30,4
<b>Ticarcilline ac clavulanique</b>	4,6	0,0	15,1	0,0	28,0
<b>C1G</b>	0,0	0,0	1,3	0,0	6,8
<b>C2G</b>	0,0	0,0	2,4	0,0	4,6
<b>C3G</b>	147,5	85,4	222,7	44,0	323,7
<b>Ceftazidime</b>	11,0	1,9	29,4	0,0	49,5
<b>C3G Injectables sans activité anti Pseudomonas aeruginosa</b>	113,3	55,8	155,6	38,9	267,1
<b>Cefotaxime</b>	35,3	10,9	60,7	0,8	256,5
<b>Ceftriaxone</b>	49,0	9,4	93,8	3,1	152,8
<b>C3G Orales</b>	0,0	0,0	0,0	0,0	4,0
<b>C3G R aux cephalosporinases (cefepime cefpirome)</b>	0,0	0,0	39,1	0,0	107,5
<b>Cefsulodine</b>	0,0	0,0	0,0	0,0	0,0
<b>Imipénème</b>	26,8	7,8	61,8	1,2	95,7
<b>Sulbactam</b>	0,0	0,0	0,0	0,0	0,0
<b>Aztréonam</b>	0,0	0,0	0,0	0,0	10,0
<b>Quinolones</b>	103,6	85,0	190,9	1,4	704,2
<b>Quinolones 1 G</b>	0,0	0,0	0,0	0,0	3,5
<b>Fluoro quinolones</b>	103,6	82,3	190,9	1,4	704,2

<b>Ofloxacin</b>	38,7	22,2	59,0	0,3	109,2
<b>Levofloxacin</b>	6,8	1,1	56,8	0,0	504,2
<b>Ciprofloxacin</b>	37,4	30,7	71,5	1,1	153,1
<b>Glycopeptides</b>	29,5	16,7	51,5	3,8	121,3
<b>Vancomycin</b>	29,5	14,2	47,8	3,0	110,1
<b>Teicoplanin</b>	0,6	0,0	5,0	0,0	14,7
<b>Aminosides</b>	113,1	74,5	166,0	3,8	271,7
<b>Cyclines</b>	0,0	0,0	0,0	0,0	11,2
<b>Sulfamides</b>	2,9	0,7	26,4	0,0	121,9
<b>MLS</b>	56,6	27,4	104,7	0,0	291,8
<b>Macrolides</b>	41,7	27,0	88,5	0,0	280,6
<b>Imidazoles</b>	30,2	20,3	61,6	5,9	114,8
<b>CONSOMATION TOTALE</b>	1914,4	1666,7	2195,4	307,7	2906,8

### 3.5. Consommation pour les services de maladie infectieuse

Nombre de services = 3.

Consommations antibiotiques (DDJ/1000 jours d'hospitalisation)	Médiane	1er quartile	3ème quartile	Minimum	Maximum
<b>β-lactamines</b>	840,6	441,9	874,6	43,1	908,7
<b>Pénicillines</b>	560,3	300,5	653,0	40,8	745,8
<b>Pénicilline G-V</b>	6,3	3,2	12,5	0,0	18,6
<b>Pénicilline M</b>	86,7	43,4	87,6	0,0	88,4
<b>Péni A</b>	170,4	94,5	228,6	18,5	286,8
<b>Amoxicilline ac. clavulanique</b>	134,8	78,2	245,1	21,6	355,4
<b>Uréidopénicillines</b>	0,0	0,0	2,1	0,0	4,2
<b>Pipéracilline tazobactam</b>	27,3	13,9	71,7	0,6	116,2
<b>Ticarcilline</b>	0,0	0,0	0,1	0,0	0,1
<b>Ticarcilline ac clavulanique</b>	4,3	2,2	5,4	0,0	6,4
<b>C1G</b>	0,0	0,0	20,6	0,0	41,1
<b>C2G</b>	0,0	0,0	0,2	0,0	0,3
<b>C3G</b>	131,0	66,6	167,4	2,3	203,9
<b>Ceftazidime</b>	9,6	4,8	17,6	0,0	25,6
<b>C3G Injectables sans activité anti Pseudomonas aeruginosa</b>	49,7	26,0	75,0	2,3	100,3
<b>Cefotaxime</b>	9,8	5,8	28,8	1,9	47,8

<b>Ceftriaxone</b>	39,8	20,1	46,1	0,5	52,4
<b>C3G Orales</b>	3,4	1,7	6,9	0,0	10,5
<b>C3G R aux cephalosporinases (cefepime cefpirome)</b>	45,2	22,6	67,9	0,0	90,6
<b>Cefsulodine</b>	0,0	0,0	0,0	0,0	0,0
<b>Imipénème</b>	29,0	14,5	32,2	0,0	35,3
<b>Sulbactam</b>	0,0	0,0	0,0	0,0	0,0
<b>Aztréonam</b>	0,0	0,0	1,3	0,0	2,5
<b>Quinolones</b>	71,9	38,4	167,0	4,8	262,2
<b>Quinolones 1 G</b>	0,0	0,0	0,0	0,0	0,0
<b>Fluoro quinolones</b>	71,9	38,4	167,0	4,8	262,2
<b>Ofloxacin</b>	37,2	18,6	39,6	0,0	41,9
<b>Levofloxacin</b>	1,9	1,8	63,8	1,6	125,7
<b>Ciprofloxacine</b>	27,2	15,1	56,8	3,0	86,5
<b>Glycopeptides</b>	140,4	70,2	143,3	0,0	146,1
<b>Vancomycine</b>	75,4	37,7	95,6	0,0	115,8
<b>Teicoplanine</b>	30,3	15,2	47,7	0,0	65,0
<b>Aminosides</b>	34,1	17,9	40,9	1,8	47,8
<b>Cyclines</b>	8,9	4,4	9,8	0,0	10,8
<b>Sulfamides</b>	6,3	5,0	24,3	3,7	42,3
<b>MLS</b>	28,6	21,2	45,1	13,9	61,7
<b>Macrolides</b>	17,5	10,6	18,7	3,7	19,9
<b>Imidazoles</b>	25,8	13,4	33,4	1,0	41,1
<b>CONSOMATION TOTALE</b>	1566,2	817,2	1587,1	68,3	1608,0

### 3.6. Consommation pour les services de SSR-SLD

SSR : soins de suite et de réadaptation, SLD : soins de longue durée.

Nombre de services = 18.

<b>Consommations antibiotiques</b>	<b>Médiane</b>	<b>1er</b>	<b>3ème</b>	<b>Minimum</b>	<b>Maximun</b>
------------------------------------	----------------	------------	-------------	----------------	----------------

(DDJ/1000 jours d'hospitalisation)	quartile quartile				
<b>β-lactamines</b>	104,5	80,3	136,7	27,8	180,0
<b>Pénicillines</b>	97,9	69,8	130,9	25,4	163,6
Pénicilline G-V	0,1	0,0	0,3	0,0	2,7
Pénicilline M	2,8	1,4	5,2	0,0	12,2
Péni A	32,7	24,3	45,6	14,5	87,2
Amoxicilline ac. clavulanique	54,3	38,2	72,2	10,0	124,0
Uréidopénicillines	0,0	0,0	0,0	0,0	0,4
Pipéracilline tazobactam	0,0	0,0	0,1	0,0	1,3
Ticarcilline	0,0	0,0	0,0	0,0	2,1
Ticarcilline ac clavulanique	0,0	0,0	0,0	0,0	0,4
<b>C1G</b>	0,1	0,0	0,2	0,0	0,9
<b>C2G</b>	0,0	0,0	0,0	0,0	2,4
<b>C3G</b>	6,6	3,1	9,7	0,0	16,6
Ceftazidime	0,2	0,0	0,6	0,0	1,8
<b>C3G Injectables sans activité anti Pseudomonas aeruginosa</b>	3,7	1,4	5,7	0,0	10,3
Cefotaxime	0,1	0,0	0,3	0,0	1,4
Ceftriaxone	3,6	0,8	5,5	0,0	10,3
<b>C3G Orales</b>	1,6	1,1	2,7	0,0	5,3
<b>C3G R aux cephalosporinases (cefepime cefpirome)</b>	0,0	0,0	1,0	0,0	4,3
Cefsulodine	0,0	0,0	0,0	0,0	0,0
Imipénème	0,1	0,0	1,1	0,0	3,9
Sulbactam	0,0	0,0	0,0	0,0	0,0
Aztréonam	0,0	0,0	0,0	0,0	0,0
<b>Quinolones</b>	23,3	16,1	32,3	5,9	60,0
<b>Quinolones 1 G</b>	0,0	0,0	0,7	0,0	2,5
<b>Fluoro quinolones</b>	22,8	16,1	31,2	5,9	58,6
Ofloxacin	7,6	4,8	8,6	0,0	17,9
Levofloxacin	0,3	0,0	4,5	0,0	24,4
Ciprofloxacine	3,4	2,1	6,8	0,2	16,7
<b>Glycopeptides</b>	0,3	0,1	1,1	0,0	7,8
Vancomycine	0,3	0,0	0,5	0,0	7,3
Teicoplanine	0,0	0,0	0,1	0,0	7,8
<b>Aminosides</b>	1,1	0,5	1,9	0,0	4,9
<b>Cyclines</b>	0,1	0,0	1,4	0,0	10,3
<b>Sulfamides</b>	4,2	2,7	6,3	1,3	9,4



<b>MLS</b>	13,9	11,3	18,3	3,1	31,7
<b>Macrolides</b>	5,1	2,7	6,5	1,0	17,2
<b>Imidazoles</b>	2,6	1,0	3,7	0,0	5,4
<b>CONSOMATION TOTALE</b>	161,7	136,6	205,6	44,8	265,8