

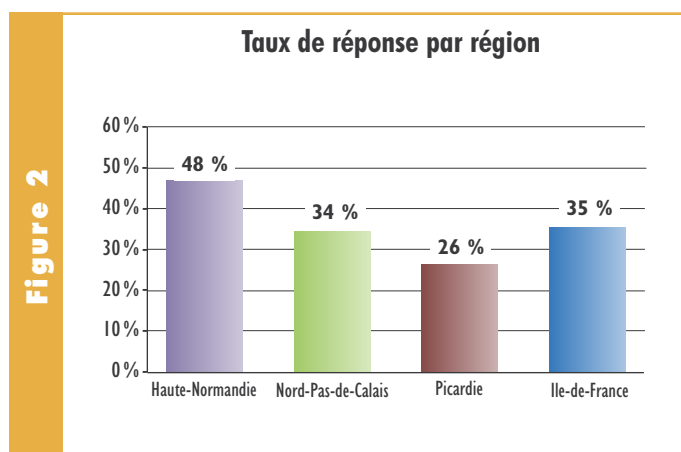
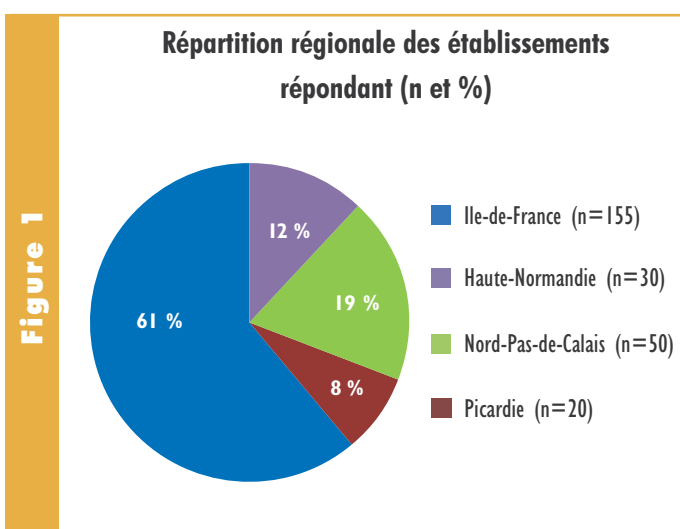
Enquête sur les campagnes de vaccination anti-grippale des établissements de santé de l'inter-région

Sandra Chyderiotis, interne en pharmacie - Cclin Paris-Nord
Elise Seringe, médecin coordonnateur - Arlin Ile-de-France

En France, la couverture vaccinale demeure faible parmi les professionnels de santé, malgré des campagnes de vaccination annuelles. Nous avons évalué la couverture vaccinale pour la saison 2014-2015 et décrit les campagnes d'information et de vaccination dans les établissements de santé (ES) de notre interrégion : Haute Normandie (HN), Nord-Pas-de-Calais (NPC), Picardie (PIC) et Île-de-France (IDF).

Une enquête déclarative a été réalisée du 22 janvier au 4 mars 2015 via un questionnaire envoyé aux Équipes Opérationnelles d'hygiène (EOH) de l'interrégion et disponible sur le site du Cclin Paris-Nord. Les questions portaient sur la couverture vaccinale de leur établissement et sur les moyens mis en œuvre pour informer et vacciner les professionnels de santé contre la grippe saisonnière.

Taux de réponse L'ensemble des établissements de santé de l'interrégion a été sollicité (n=731) et 255 ont répondu (taux de réponse : 35 %). La figure 1 montre la répartition régionale des établissements ayant répondu et la figure 2 détaille les taux de réponse par région.



Caractéristiques des établissements

Les établissements avaient en majorité des activités de court-séjour (149 établissements) et de soins de suite et réadaptation ou soins de longue durée (163 établissements). Par ailleurs, 24 établissements proposaient des activités d'hospitalisation à domicile (HAD), avec sept établissements d'HAD pure. Enfin, 9 établissements ambulatoires ont répondu : 7 centres de dialyse, 1 centre d'endoscopie et 1 clinique ambulatoire.

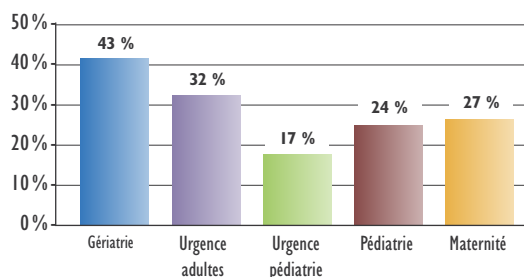
La capacité d'accueil des établissements (n=226) était variable : 65 (29 %) avaient un nombre de lits inférieur à 100, 86 (38%) entre 100 et 300 lits et 75 (33 %) plus de 300.

La répartition des spécialités présentes dans les établissements répondants est présentée en figure 3.

[Suite >>>](#)

Figure 3

Spécialités présentes dans les établissements répondants (n=255)

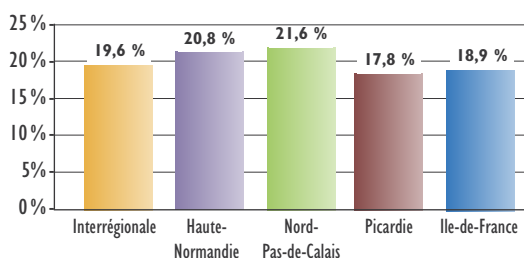


Couverture vaccinale

La couverture vaccinale antigrippale globale (tout personnel confondu) déclarée (n=215) pour la saison 2014-2015 était de 19,6 % [14.3-24.8]. La figure 4 représente les résultats du taux global par région par rapport à l'interrégion.

Figure 4

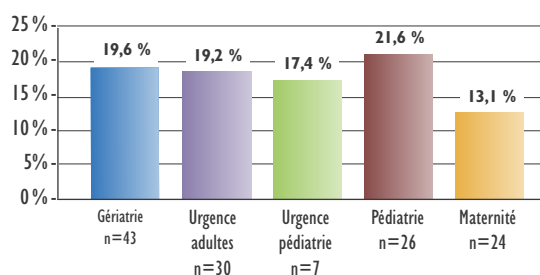
Couverture vaccinale interrégionale et par région



La couverture vaccinale antigrippale était de 35,4 % dans les professions médicales (n=157) et de 19,5 % dans les professions paramédicales (n=165). Un nombre important de données de couverture vaccinale par spécialité était manquant. Les données présentées en figure 5 ne sont donc qu'indicatives. Elles montrent néanmoins que, même dans les services à risque, la couverture vaccinale antigrippale est très insuffisante. Sur 231 établissements répondants, 38 % ont déclaré que la couverture vaccinale 2014-2015 avait augmenté par rapport à la saison précédente. Elle n'a pas changé pour 27 % des établissements, et a diminué pour 36 % d'entre eux.

Figure 5

Couverture vaccinale antigrippale des professionnels de santé par spécialité



Campagne d'information

Les établissements participants (n=254) organisaient une campagne d'information dans 96,1 % des cas.

Ils utilisaient différents supports pour informer le personnel sur la grippe saisonnière et la vaccination : 68 % des établissements utilisaient un ou deux moyens de communication, et 32 % en utilisaient 3 ou plus (figure 6a). La grande majorité utilisait des affiches (76 %), mais d'autres circuits étaient également mis en place : message sur l'intranet (31 %), e-mails au personnel (29 %), réunions spécifiques (27 %), lettres d'information jointes notamment aux fiches de paies (23 %) (figure 6b). D'autres moyens de communication ont été utilisés : e-mails aux cadres de santé chargés de diffuser l'information, point d'information dans diverses réunions, notes de services, article dans le journal de l'établissement, serious games, sets de table au self, quizz, animations lors de la semaine de sécurité des patients, communication orale et plaquettes.

Figure 6a

Répartition des établissements selon le nombre de supports utilisés (n=243)

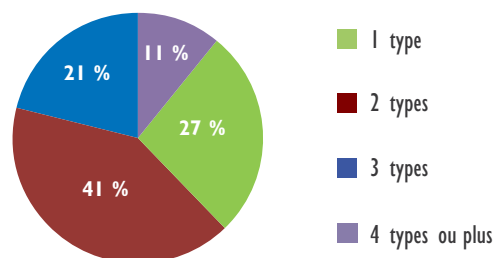
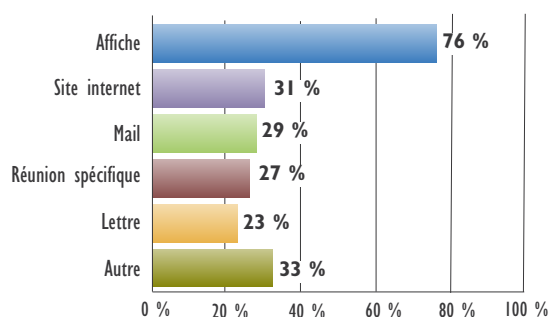


Figure 6b

Types de supports utilisés (n=243)



Campagne de vaccination

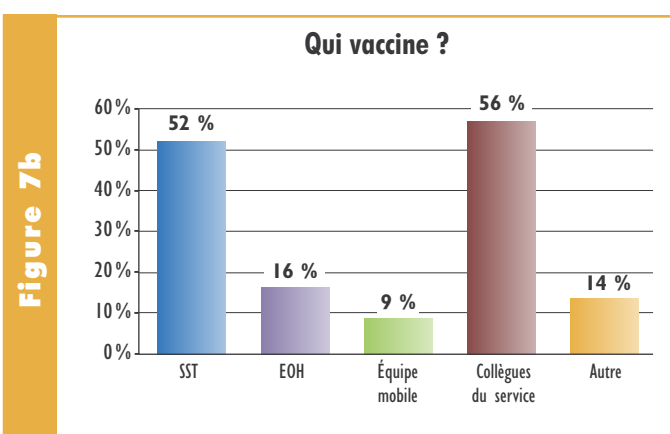
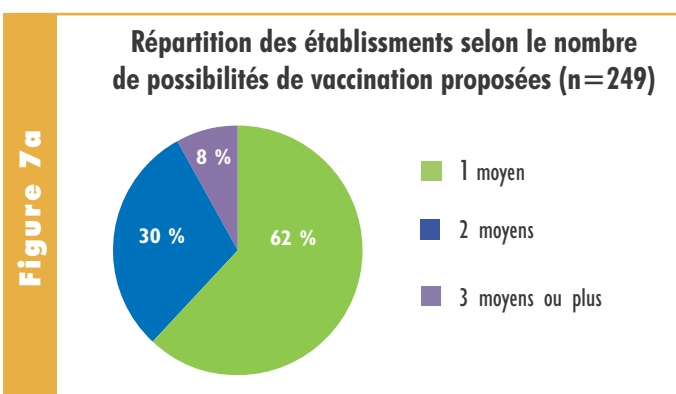
Les établissements participants (n=253) organisaient une campagne de vaccination dans 99,2 % des cas. Plusieurs services pouvaient participer à cette organisation. Parmi les établissements répondants

[Suite >>>](#)

(n= 234), l'Équipe Opérationnelle d'Hygiène (EOH) a été citée dans 53 % des cas, le Service de Santé au Travail (SST) dans 42 % des cas et dans 38 % des cas, les établissements ont indiqué d'autres services organisateurs dont la Pharmacie et la Direction.

Selon les établissements, le personnel avait différentes possibilités pour se faire vacciner. Dans 62 % des cas, les établissements mettaient en place un moyen, 30 % des établissements en proposaient deux, et seulement 8 % en proposaient trois ou plus (figure 7a). Les collègues du service étaient cités dans 56 % des cas, le SST dans 52 %, l'EOH dans 16 % et une équipe mobile dans 9 % (figure 7b). D'autres moyens ont été évoqués : la présence d'équipes non mobiles de volontaires, de centres de vaccination à proximité et la possibilité d'aller voir son médecin traitant.

Parmi les établissements répondants ayant une campagne de vaccination (n=239), 69 % mettaient en place une organisation pour les équipes de nuit.



Conclusion

Dans l'interrégion Paris-Nord, la couverture vaccinale antigrippale des professionnels de santé est faible pour la saison 2014-2015. Cela est cohérent avec les données nationales retrouvées en 2009 par l'InVS ⁽¹⁾. Ces chiffres sont très éloignés des recommandations nationales (75 % de couverture vaccinale ⁽²⁾), et cela même dans les services les plus à risque de grippe nosocomiale grave. Le Haut Conseil de la Santé Publique a pourtant réitéré en mars 2014 l'intérêt de vacciner les professionnels de santé notamment dans le but de protéger les patients ⁽³⁾. Néanmoins, la couverture vaccinale antigrippale déclarée par les établissements est en général sous-estimée puisqu'elle ne prend pas en compte les personnes vaccinées par leur médecin traitant, un chiffre difficile à évaluer.

D'autre part, le CCLin Paris-Nord a répertorié durant la saison 2014-2015 un nombre inédit de signalements d'épidémies de grippe nosocomiale en établissements de santé. En effet, 35 signalements nous sont parvenus sur toute l'interrégion contre 16 lors de la saison précédente (hors secteur Ehpad). Ces chiffres sont sans doute en partie liés à la faible efficacité du vaccin 2014-2015 contre le sérotype circulant en majorité, néanmoins certains cas d'infections par des sérotypes visés par le vaccin ont été répertoriés et auraient donc pu être évités. La faible efficacité du vaccin 2014-2015 pourrait donc avoir un impact négatif sur l'engagement des professionnels de santé en faveur de la vaccination antigrippale pour les saisons prochaines.

Les campagnes d'information et de vaccination sont organisées dans la majorité des établissements dans le but de sensibiliser les personnels. Néanmoins, les moyens utilisés varient fortement selon les établissements et un nombre important d'équipes nous ont fait part de leurs difficultés à améliorer la couverture vaccinale sur le terrain. La multiplication des supports d'information et des organisations disponibles pour se faire vacciner sont un des outils incontournables. Cependant, de nouveaux outils tels que les « *serious games* » et la simulation en santé pourraient constituer une nouvelle approche. ■

1. Guthmann JP, Abiteboul D. Vaccinations chez les soignants des établissements de soins de France, 2009. Couverture vaccinale, connaissances et perceptions vis-à-vis des vaccinations, rapport final. Saint-Maurice: Institut de veille sanitaire; 2011. 76 p.

2. Guthmann JP, Fonteneau L, Lévy-Bruhl D. Mesure de la couverture vaccinale en France. Sources de données et données actuelles. Saint-Maurice: Institut de veille sanitaire ; 2012. 98 p.

3. Haut Conseil de la santé publique. Efficacité de la vaccination contre la grippe saisonnière chez les personnes âgées et les professionnels de santé. Rapport, mars 2014. 40 p.